



# **SOLIDARIDAD MANCHEGA CON LOS PUEBLOS DEL TERCER MUNDO**



**MEMORIA 2014**

## ÍNDICE

1. Identificación
2. Organización
3. Destinatarios
4. Fuentes de financiación
5. Otras colaboraciones
6. Proyectos de desarrollo 2013 - 2014
7. Exposición Río Sumpul
8. SOLMAN con los objetivos de Desarrollo del Milenio (2000-2015)
9. Un Objetivo-Una Empresa. Colegio de Enfermería. Sindicato STE
10. Viajes de seguimiento
11. Alumnos en prácticas
12. Visitas de las contrapartes
13. Becas
14. Cooperantes
15. Aula de Solidaridad
16. Pádel Solidario
17. Programa de Hermanamiento
18. Ciclo de Cine Solidario
19. Cine de Verano
20. Mercadillo Solidario
21. Maratón IES Antonio Calvín de Almagro
22. Paellada Solidaria
23. Clases de apoyo escolar para alumnos con dificultades económicas
24. Cena solidaria
25. Agenda de actividades de sensibilización
26. Página Web
27. Boletín
28. Calendario Matemático Solidario
29. Presencia en medios de comunicación
30. SOLMAN cumple 20 años
  - Libro "Cuentos que cuentan las madres a sus hijos en África y América"
  - Tango y Verso
31. Grados de cumplimiento efectivo de los fines estatutarios

# 1. IDENTIFICACIÓN

SOLIDARIDAD MANCHEGA CON LOS PUEBLOS DEL TERCER MUNDO, SOLMAN, es una "Organización No gubernamental para el Desarrollo" (ONGD) de carácter no lucrativo que desde 1994 con sede en Ciudad Real viene trabajando para la cooperación al desarrollo de los pueblos empobrecidos del Sur.

Principales Objetivos:

- Dar a conocer la realidad del Tercer Mundo en nuestra sociedad a través de actividades de sensibilización.
- Canalizar fondos para colaborar en Proyectos de Cooperación al Desarrollo: educación, salud, agua potable, electrificación, centros de nutrición, agricultura, vivienda, etc.
- Formación y envío de Cooperantes a participar sobre el terreno en proyectos de desarrollo.

SOLMAN, que nace en diciembre de 1994 en Ciudad Real, se justifica desde la necesidad de que en nuestra sociedad manchega exista una organización no gubernamental abierta a la sociedad, que sirva de correa de transmisión entre nuestro deseo de justicia social y los problemas y necesidades de los pueblos del tercer mundo.

Ante el considerable interés de nuestra sociedad sobre los graves y acuciantes problemas que viven millones de personas en los países del llamado Tercer Mundo, un grupo de personas, con carácter totalmente voluntario sentimos la necesidad de asociarnos y ofrecer una vía o herramienta por la que, quienes lo deseen puedan expresar su solidaridad en una forma concreta y, al mismo tiempo, fomentar un ambiente más solidario en nuestra sociedad.

Consideramos que la solidaridad entre las personas y los pueblos debe tener como aspiración la justicia, para que, en un mundo más equilibrado, todos seamos más personas.

Desde nuestro ámbito regional manchego y desde nuestra propia idiosincrasia entendemos la solidaridad no como un valor de cambio, sino de una manera generosa y emancipadora para ambas partes.

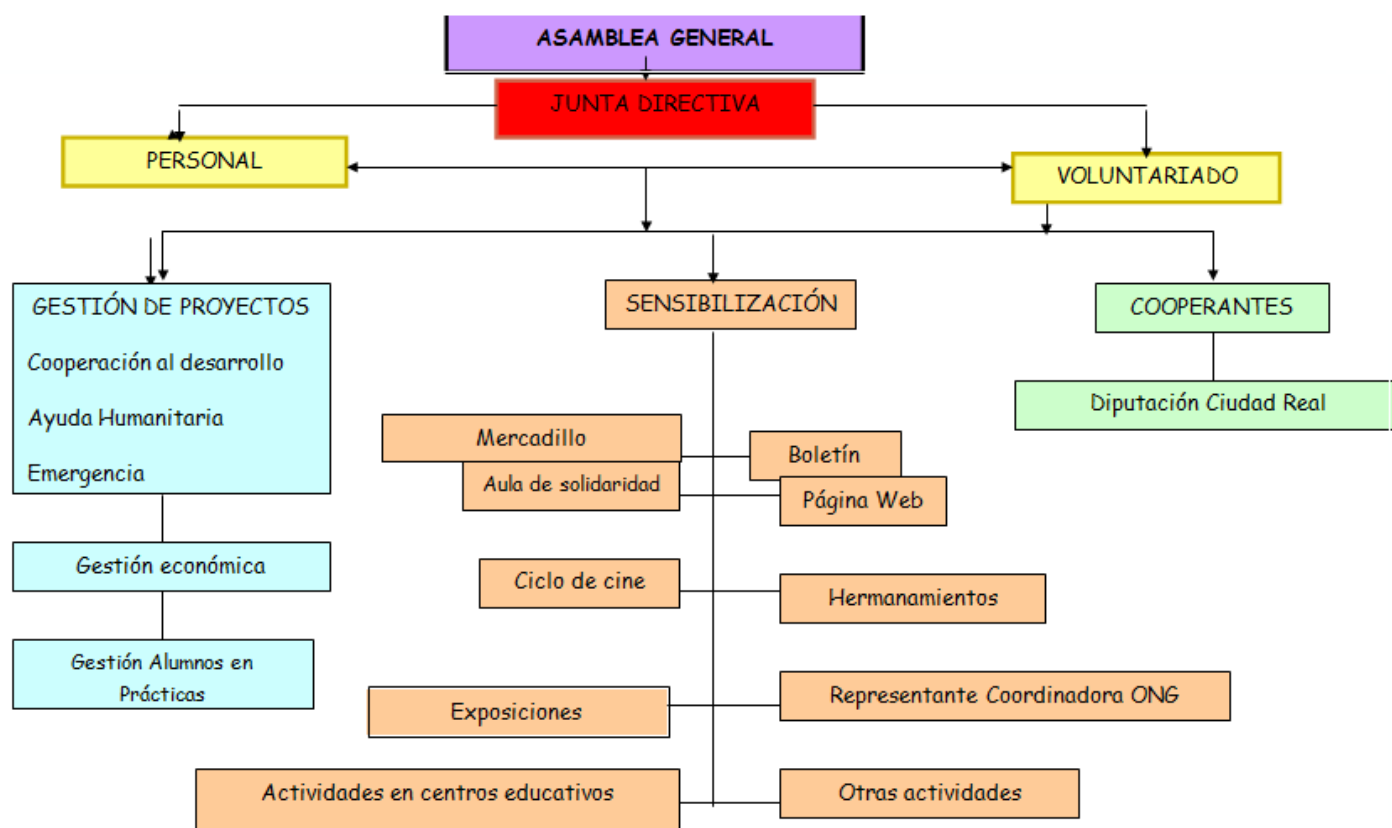
La concienciación y la solidaridad de nuestra sociedad creemos que debe vivirse de una manera participativa y directa, desde nuestro entorno, sin franquicias o sucursalismos delegados, para así tener una mayor proyección y garantía de futuro.

## 2. ORGANIZACIÓN

Al igual que toda organización, SOLMAN se rige por unos estatutos, adaptados a la Ley Orgánica 1/2002, de 22 de marzo, reguladora del Derecho de Asociación, en los términos previstos en el apartado 1 de la Disposición Transitoria Primera de dicha Ley.

En cuanto a funcionamiento, estamos organizados en varios campos de trabajo:

- ✓ Tareas administrativas
- ✓ Relación con las Instituciones
- ✓ Elaboración y seguimiento de Proyectos
- ✓ Relación con los países del Tercer Mundo
- ✓ Envío de Cooperantes
- ✓ Relación con los Medios de Comunicación y publicación del Boletín
- ✓ Actividades de Sensibilización: Ciclos de cine, Aula de solidaridad, Talleres en Colegios e Institutos, Exposiciones, hermanamientos, charlas, mercadillo solidario, encuentros, conferencias y otras actividades de carácter formativo e informativo.



### 3. DESTINATARIOS

Los destinatarios de nuestros proyectos son las comunidades, aldeas, municipios o parcelamientos, en donde, por una necesidad concreta o un plan de trabajo, elaboran una propuesta de trabajo (proyecto de desarrollo) que, una vez estudiada y ajustada, aceptamos o no según nuestras posibilidades y la viabilidad del proyecto. En este sentido nuestra aportación depende de la solidaridad de todos.

En todos los proyectos en que estamos colaborando trabajan personas conocidas por miembros de SOLMAN.

La idea más importante para establecer quiénes serán los destinatarios de nuestros proyectos es que la contraparte del sur debe entrar en unas relaciones con la ONG del norte a través de las cuales se llegue a compartir una visión común del desarrollo, considerando:

- ✓ Definir juntos los puntos importantes del proyecto.
- ✓ Formular juntos los problemas, las preguntas y las finalidades.
- ✓ El aporte de cada parte.
- ✓ Los métodos de trabajo y los modos de toma de decisiones.

### 4. FUENTES DE FINANCIACIÓN

Desde el punto de vista económico, partimos de que nuestros objetivos tendrán el alcance que tenga la solidaridad de nuestra sociedad, pues nosotros, como ya hemos expresado anteriormente, somos una herramienta para canalizar esa solidaridad.

Nuestras fuentes de financiación son:

#### ➤ **Aportaciones de socios y colaboradores**

En la actualidad contamos con unos doscientos socios, que colaboran con aportaciones periódicas. También recibimos aportaciones puntuales de colaboradores ocasionales.

- ✓ **Aportaciones de Instituciones Públicas o Privadas y Particulares:**
  - Diputación Provincial de Ciudad Real
  - Varios Ayuntamientos de la provincia: Ciudad Real, Miguelturra
  - Universidad de Castilla-La Mancha
  - Colegio de Enfermería.

- Colegio de Abogados de Ciudad Real
- Fondo Social Globalcaja
- Familia Villaseñor
- Fundación Baobab

✓ **Empresas:**

- Restauraciones El Tragón, S.L.
- Agua y Maquinaria, S.L.U.
- Cines Las Vías
- DG comunicación gráfica
- Cárnicas Villaseñor
- Punto Didot. Miguelturra
- Zahora - Sala Majestic
- Quesos Ojos del Guadiana de Daimiel
- Frutas Millán
- Productos de cerdo ibérico Godime
- Melones Juan y Fermina
- E. Leclerc
- Movialsa. Campo de Criptana
- Distribuciones Sacra. Miguelturra
- Gráficas Garrido
- Panadería "Pan Real"
- Restaurante Miami Park

## 5. OTRAS COLABORACIONES



### Participación en la campaña: **POBREZA CERO.**

SOLMAN es miembro de la Junta Directiva de la Coordinadora de ONG de Castilla La Mancha.

Participa también, como miembro activo, en los Consejos Locales de Cooperación Internacional del Ayuntamiento de Ciudad Real, de La Solana y Miguelturra.







La Alianza contra la Pobreza salió a la calle el pasado **17 de octubre**, Día Mundial para la Erradicación de la Pobreza.

La conmemoración del Día Mundial para la Erradicación de la Pobreza cobró este año especial importancia por la proximidad cada vez mayor con la que se manifiesta en nuestro entorno.

En España, más de 12 millones de personas viven ya en situación de pobreza y exclusión (el 27% de la población). La pobreza afecta a 120 millones de personas en la Unión Europea, en el mundo 1.400 millones de personas sufren pobreza extrema y casi 1.000 millones sufren hambre ni tienen acceso al agua potable u otros servicios básicos como la sanidad y la educación.



La Alianza contra la Pobreza (una plataforma que reúne a ONGD, movimientos sociales, sindicatos, plataformas ecologistas, feministas, religiosas, etc.) convocó a concentraciones el día 17 de octubre, en el que se conmemora el Día Internacional para la Erradicación de la Pobreza, manifestando el rechazo a los recortes sociales y económicos y recordando que hay otras formas de hacer política más incluyentes.

La política de recortes empobrece a la población en España y en todo el mundo.

Por todo ello, la Alianza contra la Pobreza reivindica que hay alternativas a los recortes y a los rescates. El Estado pierde alrededor de 90.000 millones de euros cada año por el fraude fiscal, 11 veces más que lo que ha destinado este año a la Sanidad, los Servicios Sociales, la Educación, la Cooperación y la Ley de Dependencia.

## 6. PROYECTOS DE DESARROLLO 2013 - 2014

### CENTROAMÉRICA

2012	EL SALVADOR	Fortalecimiento de la seguridad alimentaria de un centro infantil y 2 centros de jóvenes indígenas lencas en el Dpto. de la Paz	Dpto de la Paz	ACOES	AECID	79941 €
2012	EL SALVADOR	Fortalecimiento de los procesos de producción y comercialización de pequeños/as productores en 7 municipios del Dpto de Usulután	Dpto. de Usulután	FUNDAMUNI	UE	39996,34€
2012	EL SALVADOR	Apoyo a los productores agrícolas solidarios a través de la creación de un banco de microcréditos en la comunidad de San José las Flores, Chalatenango, El Salvador	SAN JOSÉ LAS FLORES	ASOCIACIÓN COMUNAL DE SAN JOSÉ LAS FLORES	AYTO. PUERTOLLANO	29997,28 €
2013	EL SALVADOR	Apoyo integral a la juventud de San José Las Flores fortaleciendo sus capacidades como agentes de desarrollo comunitario	SAN JOSÉ LAS FLORES	ASOCIACIÓN COMUNAL DE SAN JOSÉ LAS FLORES	DIPUTACIÓN DE CIUDAD REAL	39.996,34 €
2014	HONDURAS	Sinergias, proy.de educación inclusiva para niños con discapacidad y de escasos recursos.	TEGUCI GALPA	ACOES	DIPUTACIÓN DE CIUDAD REAL	39996,92 €

### ÁFRICA

2013	TOGO	Reforzamiento de la capacidad de autogestión y desarrollo del Centro Hulmen mediante apoyo al Jardín de Infancia y mujeres emprendedoras	Defalé	CENTRO HULMEN	AYTO. DE MIGUEL TURRA	10.000 €
2013	TOGO	Equipamiento del laboratorio del Centro de Salud del Cantón de Baga	Cantón de Baga	CENTRO MÉDICO SOCIAL DE BAGA	AYTO. DE MIGUEL TURRA	3.976,93 €
2014	TOGO	Construcción de una Tienda de venta más Oficina de la Asociación Nonganen-Kena de Samaragou	Samaragou	ASOCIACIÓN NONGANEN-KENA	DISTRIBUCIONES SACRA	5.298,17 €
2014	TOGO	Asegurar la salud en el Cantón de Baga mediante la compra de medicamentos para combatir la malaria	Cantón de Baga	CENTRO MÉDICO SOCIAL DE BAGA	AYTO. DE C.REAL	1.818,18 €



2014	TOGO	Biblioteca de Koudougua	Koudougua	COMITÉ DE KOUDOUGUA	BIBLIOTECA PÚBLICA DE CIUDAD REAL	1.055,44 €
2014	TOGO	Instalación de una sala de informática y mediateca en el Centro Comunitario de Samaragou	Samaragou	COMITÉ DE SAMARAGOU	AYTO. DE MIGUELTURRA	7995,71 €
2014	TOGO	Dotación de un molino eléctrico para moler nueces de palmera	Kirgah	COMITÉ DE KIRGAH	AYTO. DE MIGUELTURRA	1692,05 €

## 7. EXPOSICIÓN RÍO SUMPUL

La exposición Río Sumpul "más allá de la cooperación" se ha llevado a cabo este año:

Los 20 años de guerra civil que se sucedieron en El Salvador se agudizaron con la matanza de 600 campesinos en el Río SUMPUL, que hace frontera entre San José Las Flores (El Salvador) y Honduras. De "río de sangre a río de vida", éste fue el objetivo que se marcaron los nuevos pobladores, que decidieron establecerse en el municipio de "San José Las Flores" junto al río.

Se empezaba de cero, o de menos que cero, pues los daños de la guerra y de la violencia generalizada habían sido devastadores. Acordaron establecer un gobierno y una estructura social comunal y buscaron apoyos, que encontraron, desde el inicio, en sectores de la iglesia comprometida con el proceso de paz - obligatorio recordar a Monseñor Romero y a su estela personificada en la madre Teresa Rasilla- y en la cooperación internacional, donde, por circunstancias quizá azarosas se encontraron



con SOLMAN y nosotros con ellos. Comenzó así una aventura de colaboración que va ya para 20 años, en los que juntos hemos afrontado desafíos habidos y sobrevenidos: proyectos de cooperación, emergencia por huracanes, desbordamientos, etc., más los inimaginables en un principio, tales como la construcción de un complejo de ocio "Turicentro Río Sumpul", que es recurso económico para la comunidad y de referencia en todo El Salvador como ámbito de desarrollo, de paz y de relax, el Museo de la Reconciliación donde nuestros Cooperantes manchegos han dado todo lo mejor de sí con el proyecto museográfico de la Memoria Histórica, el Centro Juvenil como antídoto marero, el Comedor Comunal, las Granjas

Agropecuarias, los Árboles Frutales, la Panadería, Viviendas, Agua Potable, Promoción de la Mujer, Salud, Educación, Protección de los Mayores,... En este viaje hemos sido acompañados en la financiación, durante un gran trecho, por la Junta de Comunidades de Castilla La Mancha, cuando ésta creía en la Cooperación Internacional para el Desarrollo y asumía las responsabilidades suscritas, por la Diputación de Ciudad Real, de manera permanente, manteniendo un pulso firme y, puntualmente, por algunos ayuntamientos. Se pretende con la



exposición que presentamos recoger todo el trabajo común, así como el compromiso de nuestros Cooperantes -algunos de ellos ya casi afincados en ese entorno ribereño- con las enriquecedoras tareas, que definen nuestra forma de entender la Cooperación.

## 8. SOLMAN Y LOS OBJETIVOS DE DESARROLLO DEL MILENIO (2000-2015)

Los Objetivos de Desarrollo del Milenio son el compromiso firmado en el año 2000 por 194 países con el fin de hacer, para el año 2015, un planeta más habitable, reduciendo a la mitad las lacras más lacerantes que sufre la humanidad.

Este deseo, digno de alabanza y que invita a cualquier ser humano a la colaboración, está muy lejos de ser cumplido, cuando, apenas nos faltan 2 años para llegar a la fecha prevista.

La Responsabilidad Social Corporativa, valor en alza en los últimos años, invita también a las empresas y entidades a sumarse al gran objetivo de hacer realidad ese "Otro Mundo Posible".

Bajo el lema "Un Objetivo, una Empresa", SOLMAN se plantea este proyecto, en el que una empresa o entidad se sienta ligada de manera particular a uno de los 8 Objetivos de Desarrollo del Milenio.

### Objetivos de Desarrollo del Milenio (2000 - 2015)



## 9. UN OBJETIVO, UNA EMPRESA: COLEGIO DE ENFERMERÍA.



El presidente del Colegio de Enfermería de Ciudad Real, Carlos Tirado y varios miembros de SOLMAN, han mantenido diversas reuniones para avanzar en la colaboración que ambas instituciones han mantenido

desde el año 2001 con el fin de conseguir que los objetivos del milenio declarados por la Organización de Naciones Unidas se hiciesen realidad en los países empobrecidos del Sur. En concreto, el apoyo del Colegio de Enfermería se refiere



al programa puesto en marcha por SOLMAN con el nombre de "un objetivo, una empresa 2011-2015" con el compromiso específico contenido en el punto sexto de la citada declaración que aborda la lucha por "combatir el sida, la malaria y otras enfermedades".

La aportación durante 2014 ha sido de 2.000 €.

El compromiso para 2014, además de la aportación económica, se centrará en ofrecer a los afiliados del Colegio de Enfermería la posibilidad de prestar servicios sanitarios y de formación en el Centro de Salud de Baga, Togo.

Se fomentará también la formación en prácticas higiénicas a la población en el Aula de salud del Centro Comunitario de Samaragou y en el Centro Hulmen de Defalé.

## 10. VIAJES DE SEGUIMIENTO

Desde nuestros inicios pensamos que SOLMAN debía conocer personalmente las contrapartes con las que trabaja y, sobre todo, a los beneficiarios directos de los proyectos con los que colabora.

Para poder conocer las necesidades de estos países es imprescindible conocerlos de cerca y éste es uno de los fines principales de los viajes de seguimiento. No hay mejor sensibilización que compartir la vida durante unos días con aquellas personas a las que van dirigidos los proyectos.

El primer viaje de seguimiento que se hizo por los voluntarios fue a Panamá en el año 1996. A raíz de este primer viaje hemos constatado la necesidad de seguirlos realizando, sobre todo, y también, porque ponemos cara a los beneficiarios, para que sepan que nos importa

cómo van trabajando, que estamos cerca y con ellos en el trabajo de cada día.

Posteriormente, en 2009 SOLMAN introduce el rol de la técnica expatriada en África (Togo) y en América Latina, más concretamente en Centroamérica para seguir, certificar y evaluar los proyectos en curso.

En 2014, se han realizado los siguientes viajes de seguimiento:

Este año con los proyectos que tenemos en marcha en Togo, Francisco Matas ha visitado Defalé, Sokodé y los pueblos del cantón de Baga y la residencia Baobab en Lomé; además ha podido constatar el desarrollo del proyecto llevado a cabo por el grupo de mujeres Nonganen-Kena con la financiación de la empresa "Distribuciones Sacra" de Miguelturra y del mismo modo ha recogido nuevas inquietudes y nuevas propuestas para realizar en próximas actuaciones.

Y respecto a los viajes de seguimiento en América Central durante el año 2014 han recaído en algunos de nuestros cooperantes: Ángel Rodríguez Escalona, Nuria Gómez Limón y Eloísa Muela.

## 11. ALUMNOS EN PRÁCTICAS

Durante el año 2014, hemos contado con la ayuda de Natalia Bellón Barón, estudiante del Ciclo formativo de Integración Social del IES Atenea durante el periodo de 20/10/2014 al 15/5/2015.

Esta relación, tan enriquecedora para ambas partes, es una forma de aprendizaje y de colaboración muy fructífera para Solman y para los Centros Educativos de Ciudad Real que deseamos continuar, de forma que, en varias ocasiones al año, podamos tener un alumno en prácticas que colabore con nuestros proyectos y nuestra gestión y puedan ellos ejercitar sus prácticas de una manera real y novedosa.

Muchos de estos alumnos se vinculan como voluntarios a SOLMAN una vez concluidos sus periodos de prácticas, lo cual es un indicador fehaciente de su implicación.

## 12. VISITAS DE LAS CONTRAPARTES

En 2014 hemos tenido la visita de Patricio Larrosa, misionero fundador y colaborador de la ONG "ACOES". Como siempre, su visita, además de muy agradable nos ayuda a darnos un baño de realidad, el cual nos anima a seguir adelante.

## 13. BECAS

El objetivo de esta actividad se fundamente en la promoción de becas universitarias y



de formación profesional para jóvenes carentes de recursos, propuestos por las contrapartes, con el fin de convertirse en profesionales, que, serán agentes directos de desarrollo para el futuro en sus ámbitos vitales.

La aprobación de un fondo específico de becas en Asamblea General permite reforzar las capacidades de SOLMAN a este nivel. Este año se ha visto reducido el número de becas por la crítica situación que atraviesa nuestro país. Para 2014 se pretende ampliarlas buscando formas de financiación exclusivas, ya sea creando una especie de apadrinamiento de estudiantes, o generando actividades específicas que aborden su financiación.

NOMBRE Y APELLIDOS	SEXO	ESTUDIOS QUE REALIZAN
ABODAH Sitsofé AugustinH, Kossi	M	Psicología
ABOUDOU, Maïmouna Nina	F	Ingles
ALIBE, Koffi Julien	M	Geografía
BATOURA Yénta Estelle	F	Aleman
ANAMA, Saah	M	Economía
BABALIMSOGA, Nakpaka Pierre	M	Ciencias-Botanica
KASSO Akonaté David	M	Esc.Superior Tecn.Biologicas y Alimentaria
GBATI, Luckman	M	Medicina
HAYIGBEDI, Alafia Eugène	M	Ciencias
KOMI, Yawa	F	Derecho
MISSADJI, Komlan Nyavo Cristian	M	Economía
N'DJAO, Mahèsa	F	Derecho
NOUKOUNOU, Koudjo Samuel	M	Economía
UKOUM, Akloté Solange	F	Sociología
TOGDJALA, Batinaka	F	Alemán
KOUMEGNANOU, Essivi Edem	F	Psicología



Alumnos de la Maison Baobab

## 14. COOPERANTES

Favorecer la participación de voluntarios en los proyectos de Cooperación al Desarrollo que



se están realizando es otro de los objetivos más importantes de SOLMAN. La finalidad que se persigue con esta iniciativa es que puedan conocer en la práctica el trabajo de cooperación, las fases por las que pasa un proyecto de desarrollo, las dificultades que pueden presentarse, así como los resultados obtenidos.

Conocer nuestra organización, la realidad social de los países en los que se desarrollan los proyectos y las contrapartes con las que trabajamos, hará que los voluntarios se puedan involucrar también en las actividades de sensibilización que llevamos a cabo.

Creemos que el trabajo como cooperante es una forma de acercarse a la cooperación al desarrollo que hará que, más tarde, se impliquen y participen activamente en todo lo relacionado con la Solidaridad.

Para conseguir la financiación de esta iniciativa, hemos participado en el Programa de Jóvenes Cooperantes de la Diputación Provincial y de la Universidad de Castilla -La Mancha. La Junta de Comunidades no ha convocado programa alguno.

PAÍS	DIPUTACIÓN
HONDURAS	4
EL SALVADOR	9
TOGO	3

**TOTAL: 16**

### **COOPERANTES DIPUTACIÓN 2014**

NOMBRE	PAÍS	IDA	VUELTA
Ángel Rodríguez Escalona Díaz Flores	EL SALVADOR	4 Novi.	31 Enero
Claro Manuel Fernández Caballero Martín Buitrago	EL SALVADOR	16 Septiembre	17 octubre
Miguel Taboada Calatayud	EL SALVADOR	17 julio	16 agosto
Mercedes Romero Jiménez Tajuelo	EL SALVADOR	5 sept.	6 octubre
Jesús Valencia	EL SALVADOR	10 marzo	10 septiembre
Nuria Gómez Gómez-Limon	EL SALVADOR	14 oct.	16 febrero
Bernado Fernández	EL SALVADOR	7 agost	5 sept
Sergio López Menchero Martín	EL SALVADOR	5 sept.	6 octubre

Juan Antonio Caba Cuadros	HONDURAS	30 sept.	3 noviembre
Antonio Fernández- Caballero Elvira	HONDURAS	28 agost	27 sept
Carlos Díaz Bravo	HONDURAS	1 agosto	2 septiembre
María Criado Alarcón	HONDURAS	30 sept.	1 noviembre
Francisco Matas Triguero	TOGO		
Irene Moreno Pérez	TOGO	27 julio	27 agost
Eloy Vidales del Castillo	TOGO		
Marta Senís Gil-Martín	EL SALVADOR		

## 15. AULA DE SOLIDARIDAD

**PROGRAMA**

**LUNES 4 OCTUBRE**

BASES DE FERIA Y PROYECTOS SOCIALES DE DESARROLLO

10.00-12.00 HORAS: FERIA Y BASES DE FERIA DE SERVICIOS SOCIALES

13.00-14.00 HORAS: Conferencia: "El sector de la agricultura en Honduras"

Miguel Ángel Martínez. Licenciado en Economía de la UCLM.

16.00-17.00 HORAS: Conferencia: "El sector de la agricultura en Honduras"

18.00-19.00 HORAS: Conferencia: "El sector de la agricultura en Honduras"

20.00-21.00 HORAS: Conferencia: "El sector de la agricultura en Honduras"

**MARTES 5 OCTUBRE**

10.00-12.00 HORAS: Conferencia: "El sector de la agricultura en Honduras"

13.00-14.00 HORAS: Conferencia: "El sector de la agricultura en Honduras"

16.00-17.00 HORAS: Conferencia: "El sector de la agricultura en Honduras"

18.00-19.00 HORAS: Conferencia: "El sector de la agricultura en Honduras"

20.00-21.00 HORAS: Conferencia: "El sector de la agricultura en Honduras"

**MÉXICO**

10.00-12.00 HORAS: Conferencia: "El sector de la agricultura en Honduras"

13.00-14.00 HORAS: Conferencia: "El sector de la agricultura en Honduras"

16.00-17.00 HORAS: Conferencia: "El sector de la agricultura en Honduras"

18.00-19.00 HORAS: Conferencia: "El sector de la agricultura en Honduras"

20.00-21.00 HORAS: Conferencia: "El sector de la agricultura en Honduras"

**Organizan:**

UCLM, LETRAS SOLIDARIAS, FUNDACIÓN GENERAL, SOLMAN

**Colaboran:**

LETRAS SOLIDARIAS, FUNDACIÓN GENERAL

El objetivo general del "Aula de Solidaridad" es dar a conocer la realidad, en todas sus vertientes, de los países empobrecidos, investigando, recopilando y actualizando todo tipo de información sobre ellos. Se configura así un espacio de encuentro para el debate y la profundización en dicha realidad.

Se pretende también involucrar a los jóvenes universitarios en la situación

de estos países y en la búsqueda de alternativas de desarrollo.

Contamos con la colaboración y apoyo del grupo de Letras Solidarias, formado en la propia UCLM y últimamente con el colectivo de Radio "la rara".

Este año 2014, al igual que el pasado año, el Aula de Solidaridad ha quedado inscrita dentro del Seminario Permanente de Solidaridad de la Facultad de Letras de la UCLM, el cual ha tratado específicamente sobre la economía social y alternativa.

### COLABORAN:



## 16. PÁDEL SOLIDARIO



Por tercer año consecutivo, en las pistas del Club de Ocio "Nudos" de Ciudad Real (cedido gratuitamente), se ha celebrado el III Torneo de Pádel Solidario con la participación inscripción de 19 parejas masculinas, 18 femeninas, 14 niños.



## 17. PROGRAMA DE HERMANAMIENTOS

La idea básica es establecer una relación de solidaridad directa pueblo a pueblo, y que de esta relación puedan salir enriquecidos los dos lugares. Cada uno de los pueblos del sur recibe ayuda económica y asesoramiento directo de sus hermanos del norte para algún proyecto concreto.

Los objetivos que pretende este programa son poder compartir y dar a conocer las necesidades de cada parte, tener un canal de comunicación y apoyo externo, adquirir nuevos conocimientos, posibilidad de tener asesoramiento técnico y educativo, intercambio comercial, redes sociales, intercambiar conocimientos y cultura, conocerla organización y funcionamiento de los gobiernos locales. El límite a desarrollar son las ganas y la creatividad de ambas partes.

Pueblos hermanados	La Solana - Corinto (El Salvador)
	Alcolea de Cva. - Jaoteca

## 18. CICLO DE CINE SOLIDARIO

El Ciclo de Cine Solidario pretende promover en el público espectador una "Cultura de la Paz" y de la Tolerancia, para ello entendemos que es imprescindible conocer otras culturas. El acercamiento a los problemas y a las aspiraciones de otros pueblos, a través de su creación cinematográfica, nos permite analizar algunas de las causas y de las propuestas que desde esos ámbitos se generan.

Deseamos que esta mirada a otras culturas, algunas muy lejanas y otras más próximas, contribuya a lograr una distribución más justa y equitativa de los recursos y a incrementar la capacidad de comprensión y coexistencia pacífica entre los diversos pueblos de la tierra. Esta razón es la que nos lleva, precisamente, a diversificar todo lo posible la participación de las diferentes filmografías a las que tenemos acceso. Llegamos, en estrecha colaboración con el residual Cine Club Municipal, a la décima octava convocatoria de Cine Solidario en el Cine-Teatro Quijano. Este año, el Ciclo de Cine se llamará "Comprometidos".



## 19. CINE DE VERANO

En un entorno plácido y cultural, al aire libre, en las noches de Julio, sobre las copas de los árboles del Parque Gasset se proyecta por segundo año un ciclo que recupera películas con un doble carácter : Clásicos y Solidarios.





## 20. MERCADILLO SOLIDARIO

La actividad del Mercadillo la venimos realizando cada año desde los inicios de SOLMAN. La consideramos una buena actividad de sensibilización y educación, ya que, detrás de cada artículo o cada prenda, hay un país, unas gentes, unos modos de trabajar, un afán de supervivencia y un montón de vivencias y experiencias, transmitidas la mayoría de las veces, por tradición oral y artesanal, es decir, de generación en generación sin necesidad de códigos escritos.



A la vez no permite dar salida a parte de la producción de algunas contrapartes o grupos de artesanos implicados en nuestros proyectos y aportados por los Cooperantes.

En este ámbito colaboramos también con los grupos de Comercio Justo, Banco de Alimentos, Artesanos Locales y otras iniciativas de carácter alternativo.

Este año, el Mercadillo Solidario de SOLMAN se ha llevado a cabo en:

- Poblete
- Castellar de Santiago
- Miguelturra
- En el IES "Calvín" de Almagro
- Guardería de Diputación de Ciudad Real
- En Ciudad Real, Mercadillo Navideño



## 21. MARATÓN IES "ANTONIO CALVÍN" DE ALMAGRO

Durante el mes de marzo, y dentro de las actividades dedicadas a Solidaridad del Centro, se ha celebrado en el municipio de Almagro, la Primera Carrera Solidaria, organizada por el Instituto Antón Calvin de esta localidad.

El objetivo consistía en recorrer la mayor distancia posible ya que cada kilómetro era canjeado por dinero y destinado a SOLMAN para sufragar acciones solidarias. Todos los participantes contaron al final con un diploma que acreditaba su participación.

La recaudación total fue de 582€

## 22. PAELLADA SOLIDARIA

En el mes de septiembre de 2014, el pueblo ciudadrealeño de Cañada de Calatrava organizó una "Paellada Solidaria", cuya recaudación iba destinada para SOLMAN, el total recaudado de las aportaciones fue de 510 €



## 23. CLASES DE APOYO ESCOLAR PARA ALUMNOS CON DIFICULTADES ECONÓMICAS



En la sede de SOLMAN se han impartido clases de apoyo por segundo curso escolar consecutivo, en diversas disciplinas y cursos para personas con dificultades económicas. En horario de tarde desde las 17,00 hasta las 19,00 horas, diversos grupos de alumnos de varias edades han visto reforzados sus conocimientos en materias como Matemáticas, Inglés, Lengua, etc. que han sido impartidas por

Profesores voluntarios de manera desinteresada, haciendo gala de infinita paciencia sobre todo con los más pequeños pero siempre animados en su vocación colaboradora.

Hemos contado con un total de 22 alumnos de diversas edades y nacionalidades y 11 profesores voluntarios.

## 24. CENA SOLIDARIA



**CENA SOLIDARIA**  
Solman tiene el placer de invitarle a su tercera cena solidaria.  
Tu presencia reforzará nuestro compromiso.  
LUGAR: Sala MAGESTIC (ZAHORA) Ciudad Real  
FECHA: 4 de Diciembre de 2014  
HORA: 21:00h.  
La recaudación irá destinada a reforzar los proyectos que desarrolla SOLMAN en África y América Latina.

Colaboraciones:



Participación: 20 euros

Con motivo de los 20 años de SOLMAN, el día 4 de diciembre compartimos una Cena Solidaria entre socios, voluntarios, cooperantes, becarios y simpatizantes en la sala Majestic-Zahora de Ciudad Real, la cual, nos deparó un rato agradable para todos, afirmando y reforzando nuestro compromiso para que la Solidaridad y la

Cooperación al Desarrollo sean algo que forme parte de nuestras vidas, incorporando sus contenidos en nuestro día a día.



## 25. AGENDA DE ACTIVIDADES DE SENSIBILIZACIÓN

CONTEXTO	FECHAS	ACTIVIDADES PROPUESTAS	HORA Y LUGAR
<b>Mercadillo Navideño Solidario</b>	15 Nov. 2013- 5 Enero 2014	Venta de artesanías de diferentes países y de artesanos manchegos- productos de comercio justo y manchegos	C/ Bernardo Mulleras nº 5  Ciudad Real  <u>Lunes a Viernes</u>  De 11:00 a 14:00  y 17:30 a 20:30  <u>Sábados</u>  De 11:00 a 14:00
<b>Charla proyecto "Sinergias". Acoes-Honduras</b>	14 de Enero	Charla a cargo de Eloísa Muela sobre el Proyecto Sinergias en Honduras.	SOLMAN  18:30h.
<b>Reunión con la dirección del CP. José Maestro</b>	16 de Enero	Programación Jornadas Solidarias	CP. José Maestro  Ciudad Real  12:00h.
<b>Reunión de Coordinación "Libro Rafa González"</b>	21 de Enero	Reunión de Coordinación "Libro Rafa González"	SOLMAN  18:00h.
<b>Reunión de Coordinación "Cuentos"</b>	21 de Enero	Reunión de Coordinación "Cuentos"	SOLMAN  18:00h.
<b>Charla IES. STA. M<sup>a</sup> DE ALARCOS</b>	22 de Enero	Charla a cargo de Lucio y Virginia sobre el funcionamiento de las ONGDs	IES. STA. M <sup>a</sup> DE ALARCOS  Ciudad Real

			Salón de actos 8:30h
<b>Reunión colaboración Médicos en el Centro de Salud de Baga, Togo. África</b>	22 de Enero	Reunión sobre colaboración de médicos de Ciudad Real con el Centro de Salud de Baga, Togo. África	SOLMAN 17:00h.
<b>Curso "Word Press" Casa de la Cultura de Miguelturra</b>	23 de Enero	Curso "Word Press" Casa de la Cultura de Miguelturra (asisten Paco Matas y Virginia)	Casa de la Cultura de Miguelturra 10:00 a 13:00h.
<b>Reunión Coordinadora ONGd CLM</b>	27 de Enero	Reunión de los representantes locales de la Coordinadora CLM	SOLMAN 17:30h
<b>Asamblea General Coordinadora ONGd CLM</b>	30 de Enero	Asamblea General Coordinadora ONGd CLM	Toledo
<b>Reunión Colegio de médicos Ciudad Real</b>	10 de Febrero	Reunión coordinación para colaboración proyectos sanitarios	Colegio de médicos Ciudad Real 20:00h
<b>Consejo local de Cooperación Ciudad Real.</b>	12 de Febrero	Reunión Consejo local de Cooperación	Centro Joven C/ Barcelona 19:30h.
<b>Consejo local de Cooperación (Miguelturra)</b>	25 de Febrero	Reunión Consejo local de Cooperación	Centro Joven 19:30h.
<b>Asamblea General SOLMAN 2014</b>	27 de Febrero	Asamblea General SOLMAN 2014	SOLMAN
<b>JORNADAS 7 DE MARZO CON MOTIVO DEL DIA INTERNACIONAL DE LA MUJER: "ASOCIACIONISMO Y PERSPECTIVA DE GÉNERO"</b>	7 de marzo	Jornadas Mujer:  JORNADAS 7 DE MARZO CON MOTIVO DEL DIA INTERNACIONAL DE LA MUJER	Antiguo Casino de Ciudad Real

<b>Exposición "África y América en claves de Mujer"</b>	Del 8 a l 21 de marzo	Exposición "África y América en claves de Mujer" con visitas guiadas	Antiguo Casino de Ciudad Real
<b>Reunión Coordinadora de ONGD CLM (Skype)</b>	13 de marzo	Reunión de coordinación	SOLMAN 17:30h.
<b>Evaluación Cooperantes 2013</b>	29 de marzo	Evaluación Cooperantes	SOLMAN 10:00h
<b>Charla IES PEÑALBA sobre el funcionamiento de las ONGDs</b>	10 abril	Charla a cargo de Lucio y Virginia sobre el funcionamiento de las ONGDs	2º y 3º de ESO de 10:20 a 11:15 y 4º ESO y 1º Bachillerato de 11:45 a 12:40
<b>IES CALVIN ALMAGRO</b>	10 de abril	Taller de percusión	
<b>Feria del Libro y una comida solidaria</b>	23 de abril	Venta de libros y comida para financiar la beca de estudios universitarios de un estudiante en la Universidad de Lomé (Togo) -a través del programa de cooperación de SOLMAN- y para el mantenimiento y participación en programas europeos de radio LaRaRa.	Facultad de Letras
<b>Charla " ONGd Cooperación Internacional"</b>	6 de mayo	Charla a cargo de Isa y Virginia sobre el funcionamiento de las ONGDs	IES Maestre de Calatrava
<b>Charla " ONGd Cooperación Internacional"</b>	13 de mayo	Charla a cargo de Isa y Virginia sobre el funcionamiento de las ONGDs	IES Torreón
<b>XVIII CICLO DE CINE SOLIDARIO SOLMAN "COMPROMETIDOS".  LAS NIEVES DEL KILIMANJARO 6</b>	Todos los martes de mayo: días 6, 13, 20, 27	Proyección de 4 películas de carácter social durante todos los martes de mayo de 2014	Teatro Quijano de Ciudad Real 21:00h

<b>mayo</b> <b>PROFESOR LAZHAR</b> <b>13 mayo</b> <b>LA BICICLETA</b> <b>VERDE 20 mayo</b> <b>EL EJERCICIO DEL</b> <b>PODER 27 mayo</b>			
<b>Exposición "África en tu mirada"</b>	<b>Mes de mayo</b>	<b>Exposición "África en tu mirada"</b>	<b>Teatro Quijano de Ciudad Real</b>
<b>Jornadas sobre voluntariado. Colegio Ntra. Sra. del Prado (Marianistas)</b>	<b>10 de mayo</b>	<b>Encuentro nacional de chicos de 4º ESO de la red de colegios para asistir a unas jornadas sobre voluntariado.</b>	<b>de 10 a 11.30 h y de 12 a 13.30 h</b>
<b>III Torneo de Pádel Solidario</b>	<b>10 y 11 de Mayo</b>	<b>III Torneo de Pádel Solidario</b>	<b>Club de ocio NUDOS, Ctra. Piedrabuena</b>
<b>II SORTEO VIAJE SOLIDARIO HALCÓN VIAJES TOLEDO</b>	<b>27 de Mayo</b>	<b>II SORTEO VIAJE SOLIDARIO</b>	<b>Teatro Quijano de Ciudad Real</b>
<b>CURSO INTRODUCCIÓN A LA COOPERACIÓN</b>	<b>7 de junio</b>	<b>Curso Introducción a la Cooperación</b>	<b>SOLMAN 10:00H.</b>
<b>VISITA CONTRAPARTE ACOES</b>  <b>Patricio Larrosa</b>	<b>16 de Junio</b>	<b>Visita contraparte Acoes Patricio Larrosa</b>	<b>SOLMAN</b>  <b>18:30H</b>
<b>Reunión Coordinadora CLM</b>	<b>17 de Junio</b>	<b>Reunión ONGDs Ciudad Real con la Coordinadora de ONGDs de CLM</b>	<b>SOLMAN</b>  <b>17:30H</b>



<b>Reunión Plataforma Pobreza Cero</b>	26 JUNIO	Reunión ONGDs Ciudad Real	SOLMAN 18:00H
<b>ENCUENTRO JOVEN. Encuentro Joven: Mercadillo Solidario y Exposición</b>	27 JUNIO	Encuentro Joven: Divergente	Parque de Gasset de Ciudad Real
<b>III Ciclo de Cine de Verano.</b>	Julio. Todos los martes	III Ciclo de Cine de Verano.	Azotea Biblioteca pública de CIUDAD REAL A las 22:00
<b>Reunión Plataforma Pobreza Cero</b>	10 de Septiembre	Reunión organizaciones de la Plataforma	SOLMAN 18:00
<b>Entrevista Imás TV Puertollano</b>	17 de septiembre	Entrevista a Lucio	Puertollano 12:00
<b>Seminario permanente AULA de Solidaridad "Economía alternativa y RSE"</b>	6 y 7 13 y 14 de octubre	V Seminario permanente y AULA 19	Ciudad Real 16:00
<b>Montaje exposición "Río Sumpul" Poblete</b>	Del 10 al 22 de octubre	Exposición "Río Sumpul" Poblete	Poblete
<b>Mercadillo Solidario Poblete</b>	12 de octubre	Mercadillo Solidario Poblete	Poblete 10:00 - 14:00
<b>Exposición "África y América"</b>	14 al 30 de octubre	Exposición "África y América"	Puebla de Almoradiel (Toledo)
<b>Recital "Tango y Verso" Zahora Magestic</b>	16 de octubre	Recital "Tango y Verso" Zahora Magestic	Ciudad Real, Sala Zahora Magestic. 21:00

<b>Presentación de libro "Cuentos que cuentan las madres a sus hijos en África y América"</b>	23 de octubre	Presentación de libro "Cuentos que cuentan las madres a sus hijos en África y América"	Biblioteca municipal de Ciudad Real  19:00
<b>Exposición "África y América" Villanueva de Alcardete</b>	Del 15 al 30 de noviembre	Exposición "África y América" Villanueva de Alcardete	Ayuntamiento de Villanueva de Alcardete
<b>III Cena Solidaria SOLMAN</b>	4 de diciembre	III Cena Solidaria Solman	Sala Zahora Magestic
<b>Mercadillo navideño SOLMAN</b>	9 de Diciembre al 5 de enero	Mercadillo navideño	C/ Bernardo Mulleras, Nº5
<b>Mercadillo Solidario E.Leclerc</b>	11 de diciembre		E. Leclerc, Ciudad Real
<b>Mercadillo Solidario Eroski</b>	12 de diciembre		Eroski, Ciudad Real
<b>Exposición Río Sumpul</b>	18 y 19 de diciembre	Exposición Río Sumpul	Instituto de Almagro
<b>Mercadillo Guardería Diputación</b>	17 y 18 de diciembre	Mercadillo Guardería Diputación	Diputación de Ciudad Real
<b>Cuentacuentos del libro editado por SOLMAN: "Cuentos que cuentan las madres a sus hijos en África y América"</b>	18 de diciembre	Instituto "Ojos del Guadiana" de Daimiel	Daimiel
<b>Cuentacuentos del libro editado por SOLMAN: "Cuentos que cuentan las madres a sus hijos en África y América"</b>	19 de diciembre	Guardería "Colorín Colorado"	Ciudad Real

<b>Taller Jugarama: Globoflexia</b>	27 de diciembre	Taller de globoflexia en Jugarama	Recinto ferial de Ciudad Real
<b>Cuentacuentos del libro editado por SOLMAN: "Cuentos que cuentan las madres a sus hijos en África y América"</b>	29 de diciembre	Taller de cuentacuentos del libro editado por SOLMAN: "Cuentos que cuentan las madres a sus hijos en África y América"	Recinto ferial de Ciudad Real
<b>Jornadas Solidaridad Miguelturra</b>	27 y 28 de diciembre	Mercadillo, charla, vídeo 20 años...	Miguelturra
<b>Recital "Tango y Verso" en Miguelturra</b>	16 de enero: 20:30	Recital "Tango y Verso" en Miguelturra	Casa de la Cultura de Miguelturra
<b>Festival de danza solidario</b>	23 de enero; 20:30	Festival de danza solidario	Teatro El Quijano
<b>Exposición "Río Sumpul"</b>	Del 17 de diciembre al 23 de enero	Exposición	I.E.S. Calvin Almagro

## 26. PÁGINA WEB

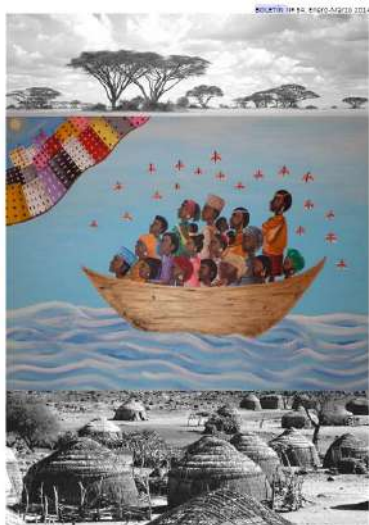


En el año 2006 se creó la página web de SOLMAN, que ha sido renovada recientemente. La dirección sigue siendo [www.solman-ongd.org](http://www.solman-ongd.org). Se han ampliado los contenidos y todo el que quiera puede suscribirse a los boletines electrónicos que informan sobre nuestras actividades. Además de las secciones que ya teníamos en la anterior versión, en esta nueva web hemos incorporado otras nuevas:

- ✓ Fondo iconográfico
- ✓ Foros
- ✓ Mercadillo (catálogo)
- ✓ Boletín online
- ✓ Redes sociales
- ✓ Artículos de opinión
- ✓ Calendario de eventos
- ✓ Campañas
- ✓ Encuestas

## 27. BOLETÍN

Con periodicidad trimestral sale nuestro Boletín con todas las actividades e iniciativas que lleva a cabo SOLMAN.



En él tienen cabida artículos de opinión, poesía, cuestiones de interés general y sobre todo se difunde la información sobre todos los Proyectos de Cooperación que se están llevando a cabo en África y en América, así como de los problemas o propuestas de actuación de cara al futuro.

Es también un vehículo de comunicación entre los socios, las contrapartes y la sociedad en general, aquí y allá.

El envío por correo electrónico crece continuamente (en torno a los 650) y la impresión en papel a lo largo de este año, por motivos económicos y con gran dolor de corazón, ha sido suspendida temporalmente.

## 28. CALENDARIO MATEMÁTICO SOLIDARIO

Dentro de las publicaciones internas de SOLMAN, se encuentran los calendarios, dedicados a los Derechos Humanos. Este año, el calendario ha tenido la temática de las matemáticas, así cada mes del año tenía 2 o 3 problemas de lógica y matemáticas, cuyas soluciones se plasman en la página web.



## 29. PRESENCIA EN LOS MEDIOS DE COMUNICACIÓN

La presencia en los medios de comunicación no ha sido uno de los platos fuertes de SOLMAN, aunque sí somos conscientes de su gran importancia por un sinnúmero de razones, entre otras, el dar a conocer lo que se está haciendo y la necesidad que tiene

nuestra sociedad de noticias sobre la existencia de otro mundo, el llamado Tercer Mundo, casi únicamente presente en los medios cuando se produce alguna catástrofe de grandes magnitudes, bien sea natural o provocada por el hombre.

La catástrofe cotidiana en la que viven muchos de esos países está totalmente silenciada, cuando no olvidada. Da la sensación de que los pobres, o mejor dicho, los obligados a ser pobres, no son noticia.

No obstante, en ocasiones la prensa se ha hecho eco de nuestra labor y nos ha dedicado algún artículo relativo a las actividades que desarrollamos.

Artículos de prensa:



*Solman propone vivir la aventura de los cooperantes en Honduras y El Salvador:*

<http://www.elcrisoldecidadreal.es/2015/03/13/72528/solman-propone-vivir-la-aventura-de-los-cooperantes-en-honduras-y-el-salvador/>

*Solman acerca productos del sur para las navidades del norte:*

<http://www.elcrisoldecidadreal.es/2014/12/14/66499/solman-acerca-productos-del-sur-para-las-navidades-del-norte/>



*Solman presenta a Diputación el proyecto de juventud que desarrolla en El Salvador:* <http://www.elcrisoldecidadreal.es/2014/04/22/50678/solman-presenta-diputacion-el-proyecto-de-juventud-que-desarrolla-en-el-salvador/>





## 30. SOLMAN CUMPLE 20 AÑOS

### 20 AÑOS DEMOSTRANDO QUE SE PUEDE HACER UN MUNDO MEJOR

Pues sí, como quien no quiere la cosa, han pasado 20 años desde aquel día 7 de diciembre de 1994, cuando un grupo de diez o doce personas nos reunimos para ver de qué manera podíamos canalizar las inquietudes que teníamos, y que éramos conscientes que eran compartidas con otras muchas personas, acerca de las grandes desigualdades existentes en el mundo y, particularmente, entre los países del llamado primer mundo y los también mal llamados países del tercer mundo. Y así surgió SOLMAN.

Problemas como la deuda externa, la corrupción de los gobernantes, la falta de democracia, las violaciones a los derechos humanos, el trabajo y la pobreza infantil, el desigual trato entre hombres y mujeres -iqué ironías de los tiempos!- eran los principales problemas a los que debíamos enfrentarnos. Qué ironía que después de 20 años no sólo no han desaparecido, sino que han aumentado, se han profundizado y han aflorado en los países del mundo "rico". Cuántas reflexiones se podrían hacer, y cuántas conclusiones sacar, cuánta hipocresía y cuánto compromiso por delante. Pero hoy, siendo conscientes de todo lo que nos queda por hacer, -que además tiene visos de ser tarea interminable-, queremos hacer un reconocimiento de todo el compromiso, el esfuerzo, la ilusión y el trabajo realizados durante estos 20 años, tanto por las personas que hemos colaborado con SOLMAN como por todas las personas, grupos y pueblos de los países con los que hemos contribuido a hacer un planeta un poco más habitable. Somos conscientes también de que el mundo no está hoy más habitable, me atrevería a decir que está bastante menos habitable, aunque sí es cierto que a las personas, grupos y pueblos a los que ha llegado nuestra colaboración, sí les ha cambiado algo sus vidas, creemos que para mejor y he ahí nuestra aportación: hemos contribuido a generar esperanza, a despertar capacidades, a entender que el trabajo en equipo es más eficaz, a que muchos jóvenes tengan acceso a estudios superiores o de formación profesional, pero, sobre todo, hemos intentado aportar y compartir valores de solidaridad, tolerancia, respeto, compromiso, honestidad y esfuerzo. Por último decir que la cooperación y la solidaridad son un compromiso personal, pero también son un compromiso social y debemos exigir a nuestros gobernantes que parte de nuestros impuestos se destinen a la cooperación al desarrollo, cumpliendo con los compromisos no sólo éticos y morales, sino también con todos los tratados y convenios internacionales que, como país, hemos suscrito: el 0,7%, los Objetivos de Desarrollo del Milenio, los Objetivos de Desarrollo Sostenible y la Declaración Universal de los Derechos Humanos.

Felicitaciones a todos los que estamos en esta difícil pero hermosa tarea y ojalá que nuestro compromiso se fortalezca ante la ingente tarea que nos queda.



<https://www.youtube.com/watch?v=k-htg4WuJvs>

Con motivo de los 20 años de SOLMAN, se han hecho estas actividades:

## LIBRO: "CUENTOS QUE CUENTAN LAS MADRES A SU HIJOS EN ÁFRICA Y AMÉRICA"



La presentación del libro tuvo lugar el día 23 de octubre en la Biblioteca Pública de Ciudad Real, tuvo una gran acogida entre el público; para ello, ayudaron Miguel Taboada y Millán Gómez

Además, se han hecho talleres de cuentacuentos del libro editado por SOLMAN "Cuentos que cuentan las madres a sus hijos en África y América", en:

- Guardería "Colorín Colorado" en Ciudad Real
- IES "Ojos del Guadiana", en Daimiel
- "Jugarama" en Ciudad Real



Para el 2015, se tienen calendarizadas otras fechas.



## TANGO Y VERSO

El día 16 de octubre celebrábamos en el Salón Zahora Magestic, el espectáculo de "Tango y Verso", con poemas recitados por Miguel Taboada, acompañado por un guitarrista, y bailes de tango a cargo de la academia "Malevaje".

La entrada era de una aportación de 5 €, con una consumición.



## 31. GRADO DE CUMPLIMIENTO EFECTIVO DE LOS FINES ESTATUTARIOS

Podemos decir que el grado de cumplimiento de los fines estatutarios es muy alto. Concretamente, podemos ver por la presente memoria que nuestras actividades han desarrollado más o menos de forma equilibrada todos los fines estatutarios.

Y todo ello en un momento en el que, desde las instituciones públicas, excepto algún Ayuntamiento y la Diputación Provincial) haciendo oídos sordos a los mandatos nacionales e internacionales, se ha abandonado todo compromiso con la Cooperación Internacional como forma de equilibrio y justicia social y se ha recabado todo tipo de corrupción y amparo a los defraudadores, presentando a veces, estos, a los inmigrantes, a los pobres del mundo, a la Cooperación como los culpables del desaguado. En nuestro caso el compromiso diario de los trabajadores, de los socios y de los voluntarios de SOLMAN nos han permitido remontar esta adversa situación.

Nuestros fines siguen siendo:

- Trabajar en la Cooperación Internacional y en la generación de la Solidaridad con los países del Tercer Mundo.
- Obtener recursos humanos y materiales para la realización de los Proyectos de Cooperación.
- Promover acciones de justicia social en nuestro entorno para una mayor comprensión de los problemas del Tercer Mundo.